



AMBIANCE®

FOYERS | BBQ | EXTÉRIEUR | SPAS

Élégance®
COLLECTION BOIS

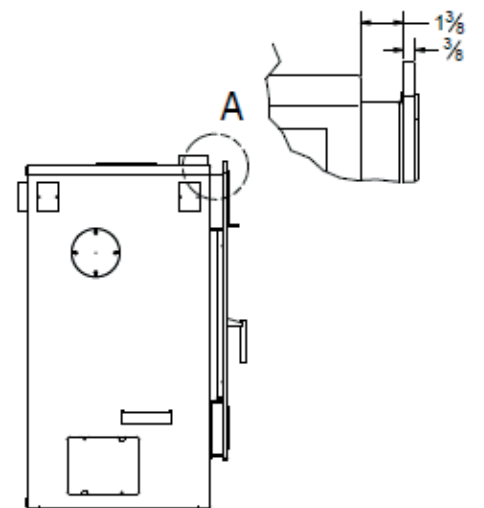
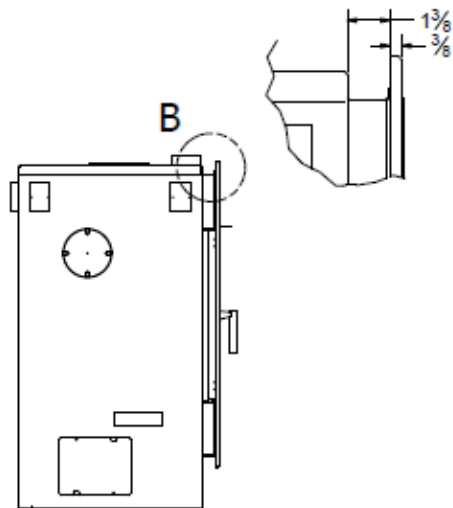
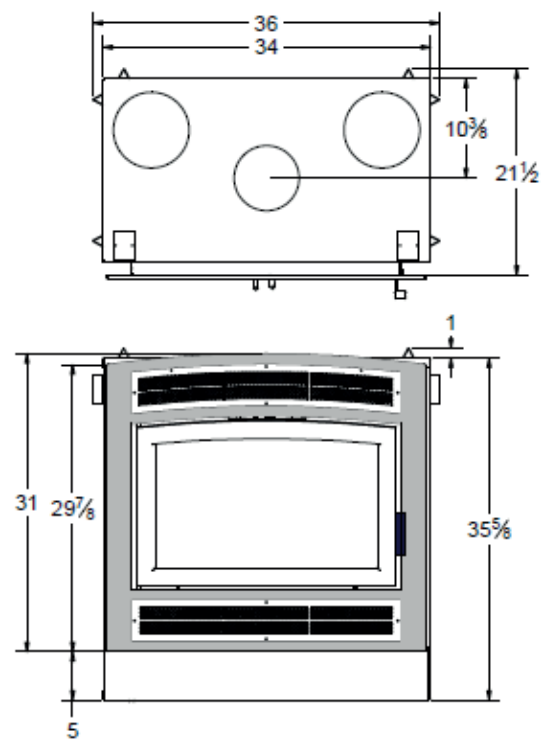
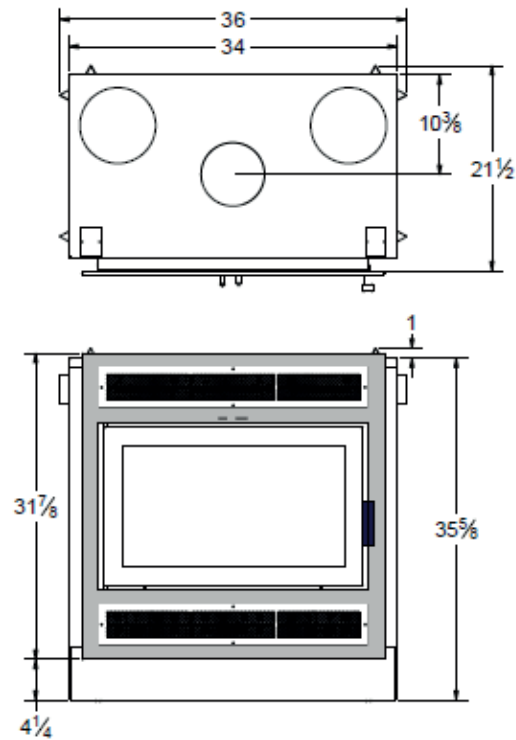
Modèle: Élégance® 36

Dimensions hors tout

Avec louveres

Rectangulaire

Arqué





AMBIANCE®

FOYERS | BBQ | EXTÉRIEUR | SPAS

Élégance®
COLLECTION BOIS

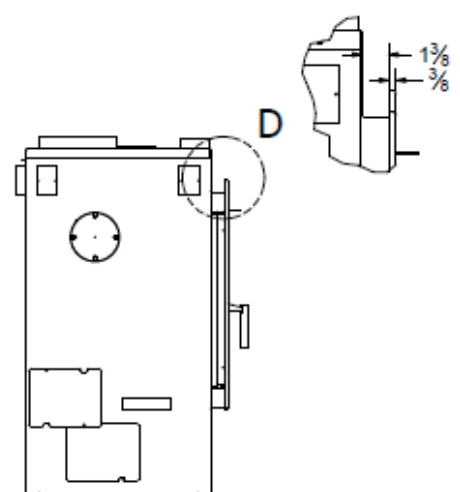
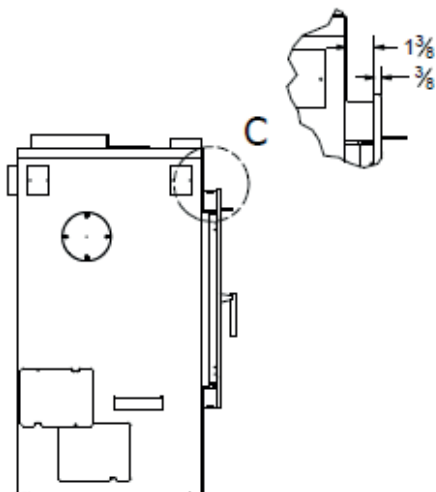
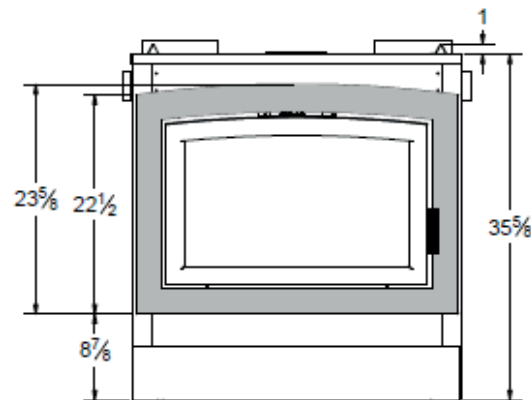
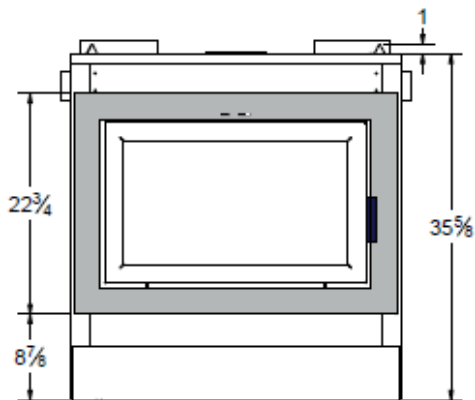
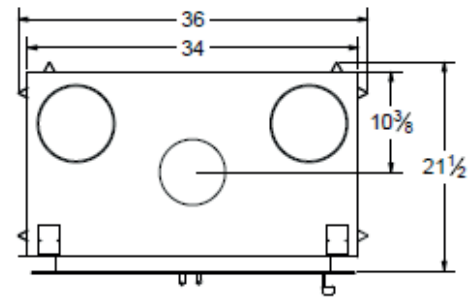
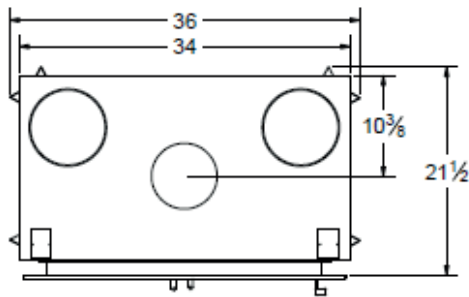
Modèle: Élégance® 36

Dimensions hors tout

Sans louveres

Rectangulaire

Arqué





Modèle: Élégance® 36

Spécifications

BTU		CHAMBRE À COMBUSTION		EFFICACITÉ			CHEMINÉE		
Bois de corde	EPA	Pieds ²	Longueur des bûches	g / hr	Optimal %	LHV	Type	Diamètre	Marques
75 000	25 944	2,4	24"	1,77 g	75 %	72,6 %	Classe A	6 pouces	Toutes

VITRE		POIDS	DIMENSIONS			VENTILATION EN OPTION		
Type	Dimensions	Surface en po ca	Lbs	Largeur	Profondeur	Hauteur	Type	PCM
Céramique	23,75" X 13,4"	318	300	36"	21,875"	36,625"	Vitesse variable	165

Encadrement

Le foyer Élégance® 36 peut être placé directement sur et contre des matériaux de construction normaux tels que le bois, le contre-plaqué, le carton-pâte, les panneaux d'aggloméré, les panneaux de gypse et les panneaux en bois décoratifs. Le foyer NE DOIT PAS être placé directement contre ou mis en contact avec des matériaux isolants. Une partie de l'ossature autour de la façade doit être faite de montants métalliques de 2 pouces x 3 pouces (nominal). Le restant de l'ossature peut être en bois de 2 pouces x 3 pouces (nominal). L'encadrement doit respecter l'illustration 3-19. L'ossature doit être clouée ou vissée au podium et au plafond.

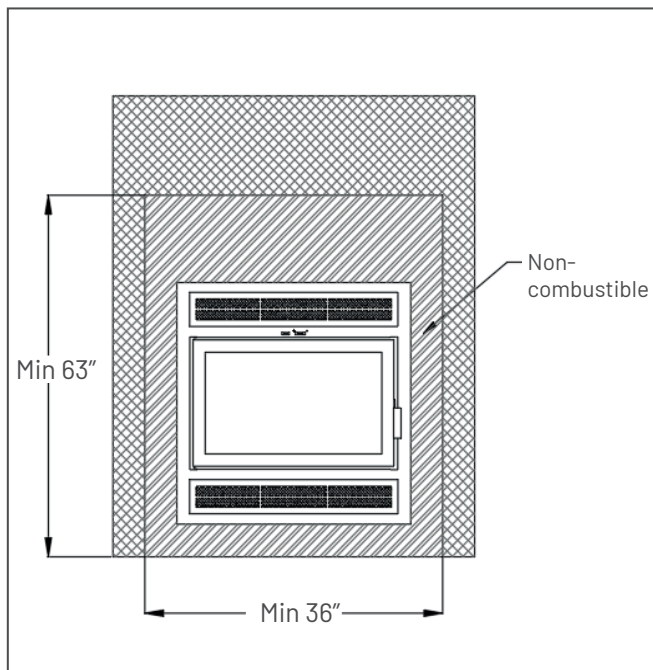


Illustration 3-22: Devant de l'enceinte

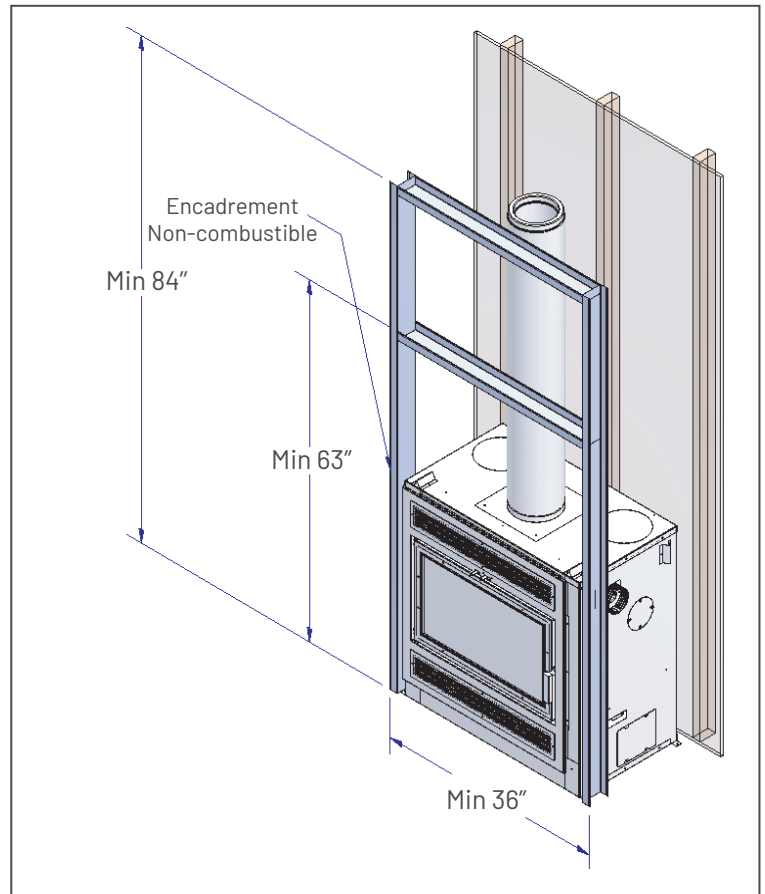


Illustration 3-19: Dimensions minimales de l'encadrement



Modèle: Élégance® 36

Installation

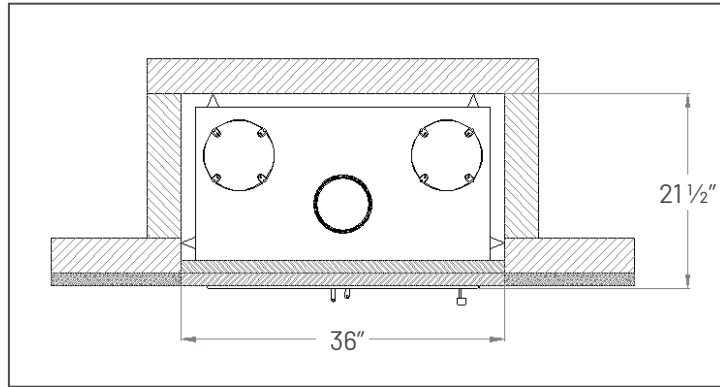


Illustration 3-1: Installation mur droit

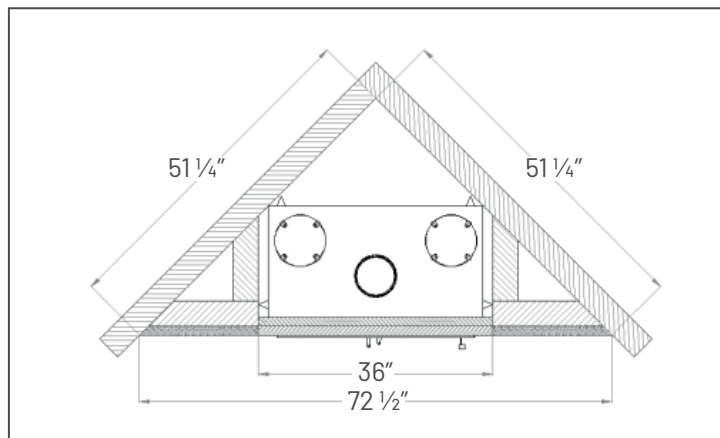


Illustration 3-2: Installation en coin

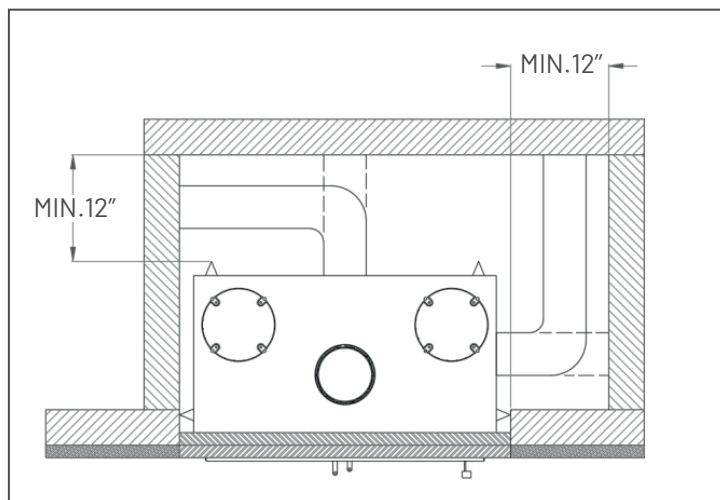


Illustration 3-3: Espace requis pour installer le système à air chaud pulsé et/ou la prise d'air extérieure



Modèle: Élégance® 36

Extension de l'âtre

Le prolongement de l'âtre doit être recouvert de matériaux non combustibles seulement. Par exemple, l'acier, le ciment ou le mortier, la pierre, la brique et les tuiles de céramique sont des matériaux acceptables. Notez que les matériaux non identifiés peuvent être combustibles. Vérifiez les spécifications de ces matériaux avant l'installation. De plus, le prolongement de l'âtre doit être fait de matériaux non combustibles ayant une valeur R totale minimale de 0,390 (voir la section 3.6.1 du manuel d'utilisation). Le prolongement de l'âtre doit s'étendre au moins 18 pouces au-devant de la porte, 8 pouces du côté de l'extrémité de la porte et s'étendre jusqu'au foyer.

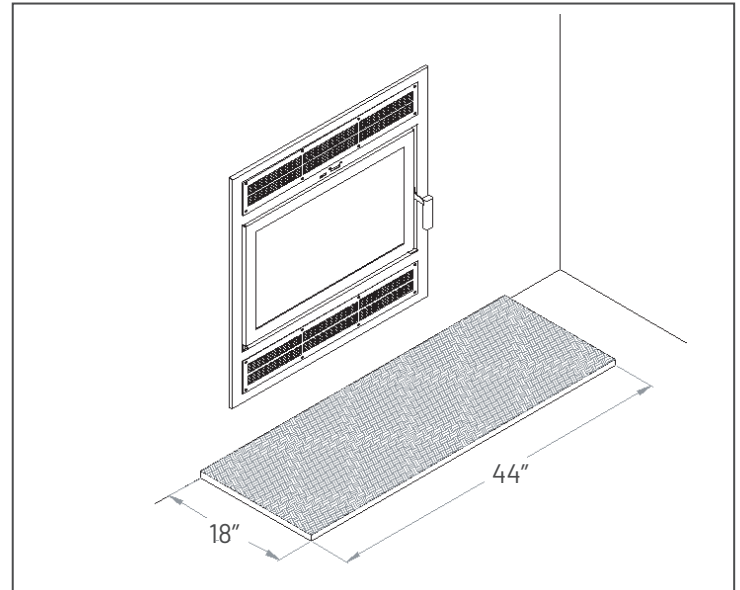


Illustration 3-20: Prolongement de l'âtre

Installation des sorties d'air chaud par gravité

La façade contemporaine ne comprend pas de persiennes. Par contre, des entrées d'air dans l'enceinte et des sorties d'air par des conduits de gravité sont requises pour l'installation de cette configuration. Les instructions ci-dessous expliquent l'installation des ouvertures des entrées d'air et les ouvertures et les conduits des sorties d'air par gravité. N. B. : Pour connecter les conduits par gravité sur les côtés de l'enceinte, les côtés de l'enceinte doivent être construits et le devant de l'enceinte doit être ouvert. Pour connecter les conduits sur le devant de l'enceinte, le devant de l'enceinte doit être construit et les côtés de l'enceinte doivent être ouverts (voir l'illustration 3-18). L'ensemble KG540 et les conduits isolés UCAC8 sont requis pour l'installation des sorties d'air chaud par gravité

AVERTISSEMENTS :

- Les conduits de ventilation par gravité ne devraient jamais s'étendre vers le bas ; juste horizontalement ou vers le haut.
- Les grilles de ventilation par gravité doivent avoir une distance minimale de 64 pouces du plancher et les conduits de ventilation par gravité doivent avoir une longueur maximale de 10 pieds.
- Les conduits de ventilation par gravité ne peuvent pas être connectés à un système de chauffage central.
- Un dégagement doit être respecté entre les conduits de ventilation par gravité et la cheminée.
- Assurez-vous que l'enceinte est assez grande et que l'air de l'entrée de l'enceinte peut se déplacer jusqu'à l'entrée des ouvertures de la partie inférieure des côtés du foyer.

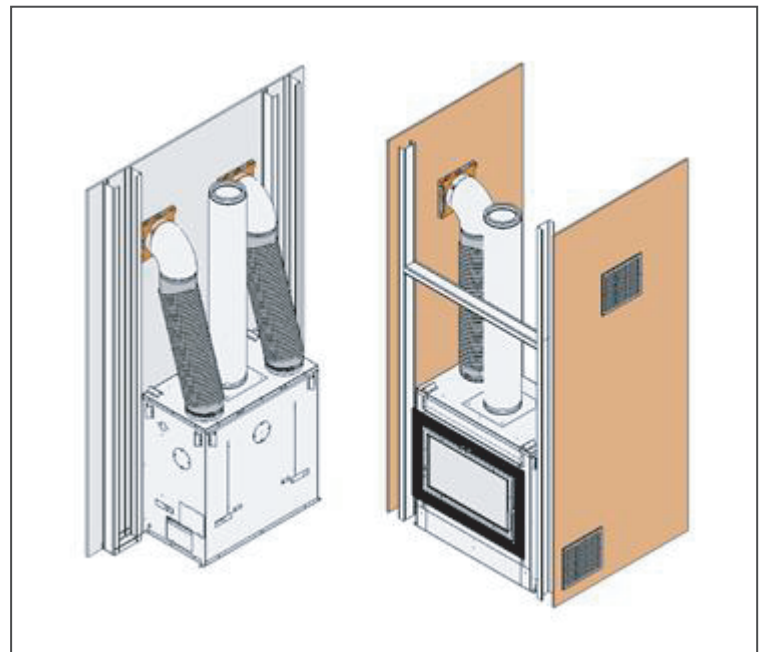


Illustration 3-18: Installation des sorties d'air chaud par gravité.



Modèle: Élégance® 36

Dégagements aux combustibles

Les dégagements aux combustibles indiqués au tableau 3-8 doivent être respectés. Si vous négligez de respecter, vous risquez entre autres de provoquer un incendie.

Illustration 3-8: Dégagements aux combustibles

Combustible	Dégagement	Référence
Mur de côté	16" (406 mm)	Bord extérieur de la porte de foyer
Pattes de manteau	3" (76 mm)	Bord extérieur de la porte de foyer
Plafond	84" (2133 mm)	Base de l'unité

Illustration 3-9: Dégagements d'un manteau combustible

Profondeur maximale de manteau	Distance minimale de la base du foyer Élégance® 36 à la base du manteau
3" (76 mm)	51,5" (1308 mm)
5" (127 mm)	53,5" (1359 mm)
7" (178 mm)	55,5" (1410 mm)

La profondeur du manteau est mesurée à partir de la porte du foyer. Lorsque le mur non combustible est en retrait, la profondeur maximale du manteau, peut augmenter de la valeur du retrait. Voir l'illustration 3-24.

N.B. : Une distance minimale de 51,5 pouces de la base du foyer Élégance® 36 jusqu'à la base du manteau est nécessaire pour tout manteau combustible.

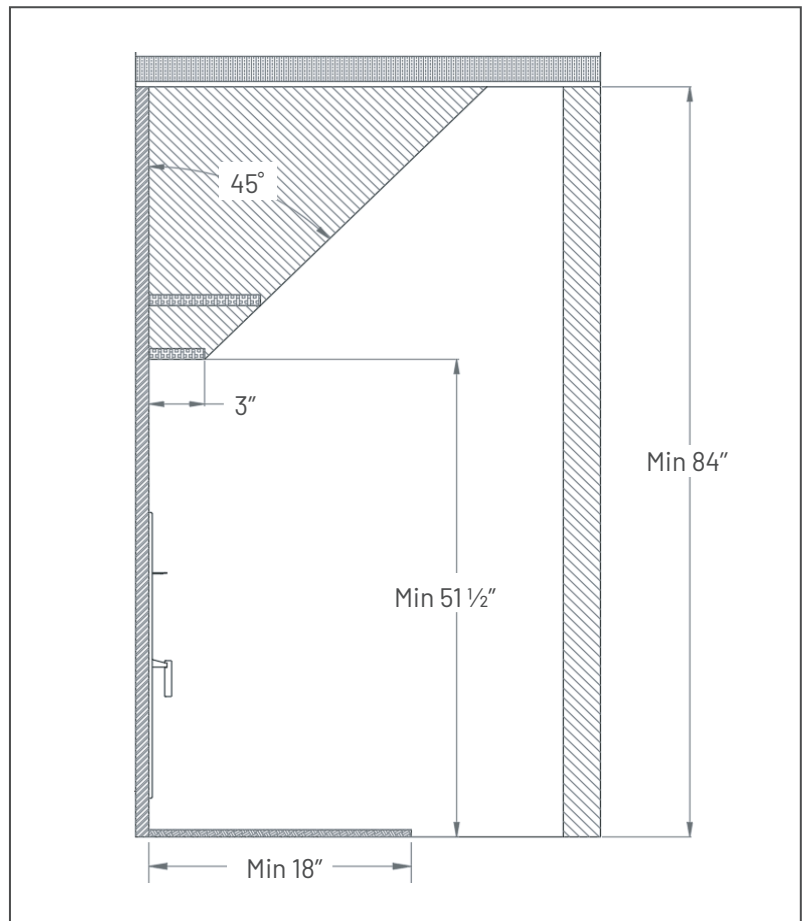


Illustration 3-24: Dégagements d'un manteau combustible